



LANDSCHAPSBEHEER DRENTE
Informatiefolder

Het ontwikkelen van voedselbossen in Drenthe

Landschapsbeheer Drenthe

Zorg voor ons landschap

Inhoud

Inleiding 3

Wat is een voedselbos? 4

Waarom zijn voedselbossen waardevol? 4

De opbouw 4

De grootte 4

Waarom wil je een voedselbos? 4

Starten met een voedselbos 5

Vorbereidingen 5

Het ontwerp 5

Beheer 6

Een eetbaar landschap voor mens en dier: 'de voedselbossies' 6

Andere varianten 6

Sociale context 7

Duurzaam doen en denken 7

Vernieuwing en verandering 7

Tot slot 7

Bijlage 1

Wilde voedselplanten en gebruik 8

Bijlage 2

Geschikte groeiplaats voor voedselplanten en struiken 9





Inleiding

Overal in Drenthe zien we voedselbossen en -bosjes ontstaan in allerlei vormen: van commerciële situaties tot kleine bosjes en 'bossies op z'n Drents'. Landschapsbeheer Drenthe wil vooral die mensen inspireren en informeren die kiezen voor kleinschalige projecten, waarbij niet het commerciële belang vooropstaat, maar de versterking van de biodiversiteit en betrokkenheid. Zodat we samen werken aan de kwaliteit van het landschap in Drenthe, met streekeigen en inheemse soorten. Een voedselbos levert ook een bijdrage aan de kennis van eetbare (Drentse) natuur en de waarde ervan. De rol van Landschapsbeheer Drenthe hierin is adviserend en op sommige onderdelen ondersteunend.

Een voedselbos is geen aaneengesloten bos. Er komen veel lagen in voor, zowel qua begroeiing maar ook figuurlijk in het gebruik. Een voedselbos is veel meer dan voedselproductie: het is een bron van biodiversiteit en gezamenlijkheid. Vaak zie je dat eigenaren van een voedselbos ook exoten aanplanten, omdat dit de opbrengst sterk verhoogt. De visie van Landschapsbeheer Drenthe is anders: wij willen in Drenthe een andere invulling geven aan het begrip voedselbos, door voornamelijk te werken met inheemse soorten.

Landschapsbeheer Drenthe spant zich in om woekerende exoten te bestrijden. Denk hierbij aan soorten zoals Japanse duizendknoop en Amerikaanse vogelkers. Wanneer je exoten gaat toepassen in een voedselbos, kan dit snel gaan woekeren als er niet optimaal en blijvend wordt geoogst. Nu gebeurt dat bijvoorbeeld vaak met bamboe. In de beplantingslijst in bijlage 1 noemen we een aantal soorten die wij aanbevelen en waarvoor ze gebruikt kunnen worden. In bijlage 2 geven we van diverse soorten aan wat een gunstige groeiplaats is.



Wat is een voedselbos?

Een voedselbos is een systeem gericht op een duurzame voedselproductie. Het ontwerp is geïnspireerd op de opbouw van een natuurlijk bos (niet door de mens is beïnvloed) zoals we dat in Europa nog op enkele plekken aantreffen.* Een goed voorbeeld van een natuurlijk voedselbos is het tropisch regenwoud.

Waarom zijn voedselbossen waardevol?

De biodiversiteit van een natuurlijk bossysteem is enorm hoog en daarmee de productiviteit ook. Dit komt doordat de verschillende lagen precies op elkaar zijn afgestemd. Anders dan in de huidige 'reguliere' landbouw wordt er in een voedselbos niet met éénjarige gewassen in een enkele laag (de akker) gewerkt, maar met blijvende gewassen in meerdere lagen. Een goed ontworpen voedselbos houdt zichzelf in stand en biedt voedsel en onderdak aan ontelbare soorten organismen, zowel groot als klein. N.B. Niet alle plantensoorten hoeven voor de mens eetbaar te zijn. Ook soorten die bijvoorbeeld bestuivende insecten of plaagbestrijdende vogels aantrekken, krijgen er hun plek.

De opbouw

Een voedselbos maakt gebruik van de zeven ecologische lagen die in principe in een bos aanwezig zijn:

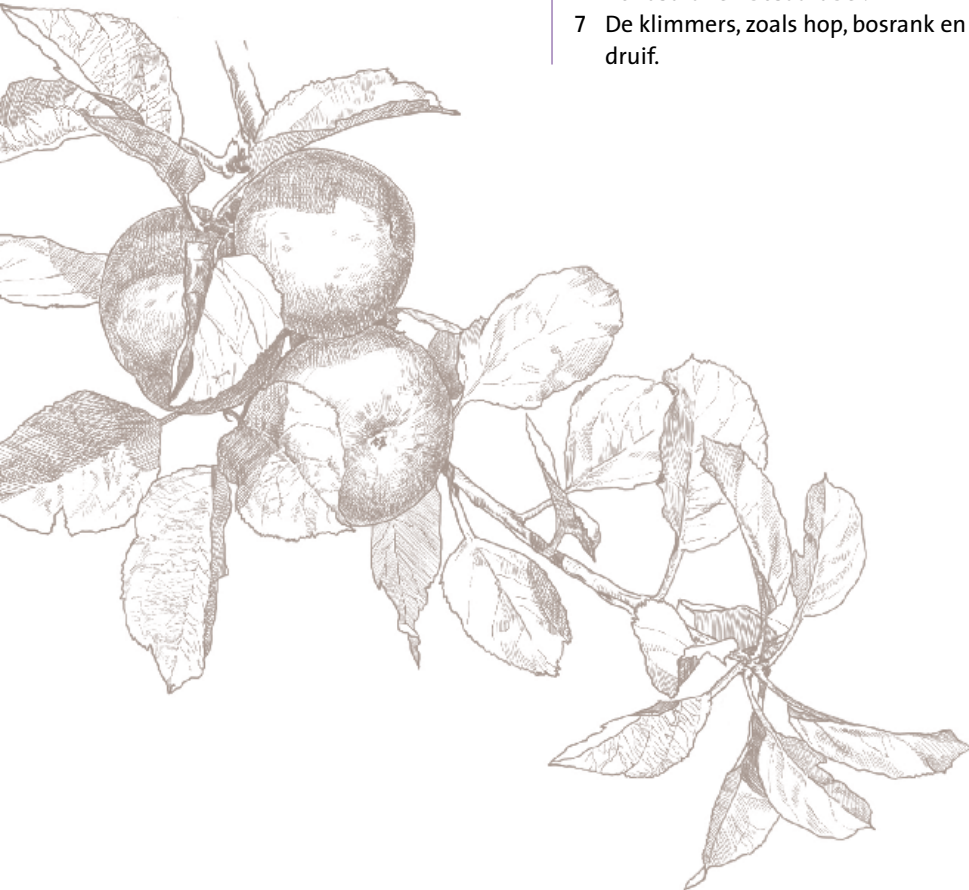
- 1 De boomlaag met soorten als walnoot, tamme kastanje, linde en eik; deze kan tot 40 m hoog worden.
- 2 De kleinere bomen, zoals fruitbomen en bomen die niet tegen felle zon kunnen; deze wordt tot 12 m hoog.
- 3 De struiklaag met soorten als hazelaars, vlierbes, maar ook bessenstruiken.
- 4 De kruidachtige planten, zoals daslook, bosbes, braam, duizendblad en dovenetel.
- 5 De wortel- en knolplanten, zoals aardperen, zilverschoon, mierikswortel.
- 6 De kruiplaag of bodembedekkers, zoals hondsdrif en bosaardbei.
- 7 De klimmers, zoals hop, bosrank en druif.

De grootte

Vaak wordt gezegd dat een voedselbos minimaal 2 hectare groot moet zijn om als systeem te kunnen functioneren en het liefst nog groter. Maar wanneer je samen in een dorpsomgeving of als particulier een voedselbosje wilt beginnen, kun je ook al veel realiseren op een kleiner perceel, variërend van een hectare tot een kleine achtertuin. Hoe kleiner, hoe minder het functioneert als een natuurlijk systeem. Maar de grootte wordt mede bepaald door de mogelijkheden van de betreffende eigenaren/vrijwilligersgroepen.

Waarom wil je een voedselbos?

Naast dat het bijdraagt aan een hogere biodiversiteit, met voedsel voor planten, dieren en de mens, word je door de aanleg van een voedselbos meer bewust van wat je eigenlijk eet. Ook willen we steeds vaker gezond en gevarieerd voedsel eten en als het even kan biologisch (onbespoten). Daarnaast willen we graag weten waar het voedsel vandaan komt en het liefst streekeigen voedsel nuttigen. In het voedselbos bepaal je het allemaal zelf!



* <https://www.voedselbos.eu/voedselbos/wat-is-een-voedselbos.html>

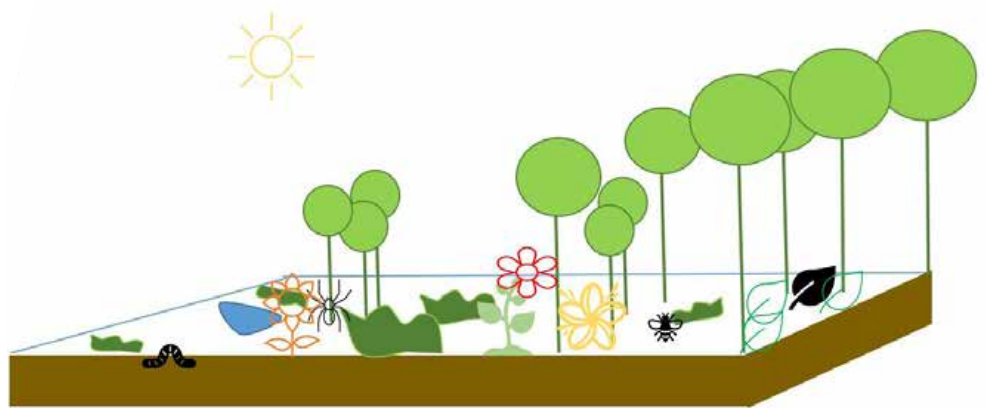
Starten met een voedselbos

Een voedselbos aanleggen begint vaak met het omvormen van een begroeid terrein: een akker, een weiland of een eenvormig bosje. Je kunt het voor jezelf beginnen, maar het realiseren met meerdere mensen is handiger. Vele handen maken licht werk en je plukt uiteindelijk samen, letterlijk en figuurlijk, de vruchten ervan. Het moet een breed gedragen idee zijn. Een voedselbos plant je niet aan voor een paar jaar, maar voor een langere tijd!

Vorbereidingen

Voordat je aan de slag gaat, zijn er een aantal dingen die je moet weten:

- Wat is de bestemming van het stuk grond? Mag je hier aan de slag met een bos? Controleer dit bij je gemeente.
- Is er sprake van een functiewijziging? Dit kan impact hebben op de financiële waarde van je grond.
- Een terrein met een (middel) hoge aardkundige of archeologische waarde is niet geschikt voor deze functieverandering; dit geldt ook voor ecologisch waardevol natuurterreintje.
- Als je het perceel niet goed genoeg kent, kijk dan op oude kaarten wat voor grondgebruik hier is geweest.*
- Uit wat voor materiaal bestaat de bodem? Is het zand, klei of keileem? Dat bepaalt sterk wat er kan groeien. Is het een nat perceel of juist droog, voedselarm of juist voedselrijk? Daarop stem je het soort planten af.
- Is er reliëf aanwezig? Of kun je reliëf realiseren door bijvoorbeeld een poel aan te leggen en met de vrijkomende grond een helling/verhoging te realiseren?
- Hoe is de ligging ten op zichte van de zon? Is je perceel op het zuiden gericht of juist op het noorden? Met andere woorden: is het een vrij liggend terrein of heb je te maken met andere aangrenzende hoge beplanting?
- Ligt je terrein binnen de bebouwing en is er bijvoorbeeld een kale (hoge) muur aanwezig? Dan kun je die meenemen in je beplantingsplan en gebruiken voor bijvoorbeeld braam, framboos of leifruit.
- Elke locatie biedt eigen, unieke mogelijkheden en heeft een eigen dynamiek.

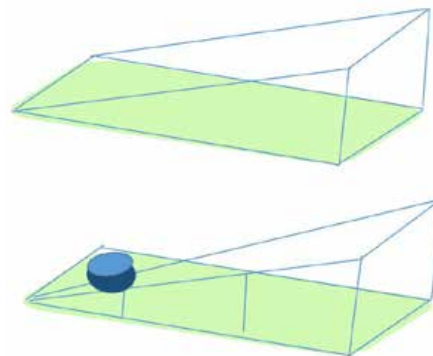


FIGUUR 1 Schematische weergave opbouw voedselbos.

Het ontwerp

Denk na over wat je wilt aanplanten. Een voedselbos vraagt om een doordacht ontwerp/beplantingsplan, zodat verschillende typen begroeiing goed op elkaar wordt afgestemd. Niet alles gedijt goed dicht bij elkaar. Een voedselbos bestaat uit diverse lagen, waarmee je kunt variëren.

- Je kunt werken van lage begroeiing naar hoge begroeiing, met een zuidwest naar noordoost oriëntatie, zodat bepaalde bomen niet te veel schaduw geven aan planten die juist zon nodig hebben. Afhankelijk van de grootte van



FIGUUR 2 Opbouw en oriëntatie van een voedselbos(je), van laag naar hoog, en evt. met ruimte voor een poel.

het terrein dat beschikbaar is, kun je ook naar een punt toewerken of juist met vlakken werken (zie figuren 1 en 2).

- Zorg voor variatie in soorten en goede combinaties.
- Houd rekening met droge en natte plekken, zij leveren een andere dynamiek. Als er geen natte plek is, kan deze worden gecreëerd. De grond die daarbij vrijkomt, kun je gebruiken om elders wat op te hogen, zodat daar en ander milieu ontstaat met diverse biotopen.
- Een natte plek of een poel kun je ook gebruiken voor waterplanten en als plek dienen waar je water kunt halen.
- Denk aan padenstructuren, zodat je overal makkelijk bij kunt, bijvoorbeeld maapaden of snipperpaden.
- Zorg voor een fijne plek waar je (samen) kunt zitten/zijn en kunt genieten van de plek.
- Werk eventueel met delen die 'op hoogte' kunnen worden gebracht zodat ook oudere mensen nog iets kunnen doen.
- Denk na over een begrenzing, bijvoorbeeld met voedselhagen.
- Plaats bijenhôtels, vogelkastjes, etc.

* Zie topotijdreis.nl

Beheer

Na aanplant is beheer beperkt, tenminste als je uitgaat van een natuurlijk bos en afhankelijk van het type grond waar je voedselbos in wording zich op bevindt. Het hangt af van wat je allemaal plant en wat het doel is: voedsel produceren of het creëren van een mooie en diverse plek om van te plukken en te genieten. Daarnaast is het afhankelijk van wie het voedselbos beheert: doe je dit in je eentje of zijn er meer mensen bij betrokken? Kies je voor het laatste, dan kun je taken verdelen, je krijg er voedsel en gezelligheid voor terug en werkt samen aan een project in je eigen woonomgeving.

Een eetbaar landschap voor mens en dier: 'de voedselbossies'

We merken dat veel groepen bewoners/vrijwilligers niet zozeer een 'intensief voedselbos' ambiëren, maar dat ze de biodiversiteit willen versterken in combinatie met (in voldoende mate) een eetbare opbrengst. Ook is niet overal een terrein aanwezig dat groot genoeg is om een optimale oogst te realiseren. Bewoners/vrijwilligers richten zich bijvoorbeeld op het aanleggen en/of het versterken van een bestaand bosje of boomgaard of het omvormen van een klein open terrein naar een bosje. Je kunt dan fruit- en nootdragende bomen combineren met andere vrucht- en nootdragende bomen en struiken met daaromheen kruiden. Ook kan je daarbij andere beplanting toepassen, zoals (fruit)hagen en leibomen. Het hoeft niet altijd 100% inheems te zijn. Vaak legt men een voedselbosje aan bij een stuk grond vlakbij huis. Richting de tuin kun je daarom wat meer reguliere beplanting toevoegen, zoals muren met druif.

Daarnaast kun je deze terreinen verrijken met de aanplant of zaaien van eetbare kruiden en klimplanten. En bolletjes poten van insectentrekkende bloemen. Ook kun je andere elementen toevoegen, zoals een poel, vleermuistoren, nestkastjes en insectenhôtels. Een lijst van geschikte soorten is te vinden in bijlage 1, maar deze kan worden uitgebreid naar de wensen van groepen. Het belangrijkste hierbij is dat er eetbare producten worden geleverd, voor mens én dier, en dat het een versterking van de biodiversiteit oplevert.



Andere varianten

Als je niet zelf over grond beschikt, zijn er alternatieve mogelijkheden om toch met voedsel en biodiversiteit aan de slag te gaan:

- Organiseer foodwalks: wandelingen waarbij je onderweg van alles kan plukken. Let er wel op dat je niet over een hondenuitlaatroute loopt. Landschapsbeheer Drenthe heeft diverse voorbeelden van dergelijke foodwalks. Die kun je opvragen of inzien.
- Maak voedselpaden. Dit kun je afstemmen met de gemeente of terrein/grondeigenaren. Langs dit pad kun je bes- en vruchtdragende beplan-

ting aanplanten. De dorpsommetjes zouden daar bijvoorbeeld geschikt voor kunnen zijn.

- (Dorps)boomgaard: als je beschikt over een klassieke boomgaard met oude rassen, dan kun je bekijken of je hier beplanting in lagen kunt gaan toevoegen. Zo vorm je zo'n boomgaard langzaam om naar een meer diverse plek, met meer mogelijkheden om te oogsten en de biodiversiteit te verhogen. Maar doe dit niet bij historische boomgaarden. Hier zijn de cultuurhistorische waarden groter en deze kwaliteit willen we ook behouden!

Sociale context

Het is ook belangrijk dat het voedselbos een fijne plek is om naartoe te gaan en dat er geplukt kan worden voor eigen gebruik. Op deze manier raak je betrokken bij je eigen omgeving en bij elkaar. Je wordt gezamenlijk verantwoordelijk voor de aanleg, het beheer en het oogsten. Indien gewenst kan een groep zich aansluiten bij het Streekbeheer van Landschapsbeheer Drenthe. Dit betekent dat een groep gebruik kan maken van het cursusaanbod (zoals werken met ladders, snoeien vruchtbomen, zaagcursus) en om advies en ondersteuning met gereedschap kan vragen. Ook is er beperkte mogelijkheid om vanuit het Ondersteuningsbudget aanspraak te maken op inheems plant-en zaaigoed en nestkasten. Daarnaast zijn er vaak tijdelijk projecten zoals Plan Boom, waarvoor je bij ons terecht kunt.

Er zijn ook samenwerkingen met gemeenten, bijenverenigingen, pomologenverenigingen en terreinbeheerders mogelijk. Door de betrokkenheid van bewoners zal de kans op succes, zowel bij de uitvoering als bij het beheer, worden gewaarborgd. Eventueel kan Landschapsbeheer Drenthe of deskundigen uit de omgeving lezingen organiseren om kennis en betrokkenheid te vergroten.

Duurzaam doen en denken

Er is nog een derde focus: het stimuleren van duurzaamheid. Door het organiseren van lokale activiteiten, zoals oogstfeesten, lezingen, marktjes en het gezamenlijk jam en/of sap maken, zie je dat lokale producten veel mogelijkheden bieden. Er worden minder vervoerskosten gemaakt en het milieu minder belast. Ook wordt het ecologisch beheer gestimuleerd. Door scholen te betrekken draag je deze boodschap op een leuke en leerzame manier uit. Een extra bijkomend idee is dat het samenwerken, zowel fysiek als sociaal, bevorderlijk kan zijn voor de gezondheid: mensen gaan weer meer naar buiten en krijgen meer lichaamsbeweging. Ook het eten van het fruit uit het voedselbos of boomgaard draagt bij aan de gezondheid.

Door het toepassen van regionale rassen en inheemse soorten wordt de streek-eigenheid versterkt, de weerbaarheid tegen ziekten vergroot en de instandhouding van bepaalde rassen en soorten bewerkstelligd.

Vernieuwing en verandering

Naast de gekozen planten, struiken en bomen groeien er ook spontaan nieuwe soorten. Pas daarbij op voor woekerende soorten. Belangrijk is om te zoeken naar goede combinaties, waarbij wordt meebewogen met natuurlijke processen. Een hoge diversiteit aan soorten planten, struiken en bomen en daarmee een grotere gelaagdheid, leidt tot een grotere diversiteit aan diersoorten die hierop afkomen. Het zorgt ervoor dat geen enkele soort tot een plaag uitgroeit, het houdt elkaar in evenwicht. Zo worden rupsen gegeten door vogels, luizen door roofinsecten en bes-etende vogels door de buizerd en de vos. Het op deze wijze voorkomen van plagen is één van de grote krachten van het voedselbos.



Wilde appel, naast Voorste Diep, voedselbospad, Borger Odoorn (foto: Anja Verbers)



Tot slot

Als je een voedselbos inricht, ga je op zoek naar soorten die een ecologische plek innemen en eetbaar zijn, zodat het systeem in evenwicht komt en blijft. Een zorgvuldige planning is daarom van belang. Een andere 'opbrengst' van dergelijke bosjes is dat zij enorm goed water kunnen bergen en vasthouden. Met het oog op klimaatverandering is dat alleen maar gunstig. Daarnaast is het beheer minder intensief, omdat het systeem zichzelf in stand houdt en ontwikkelt. Toch zullen er in de 'oogsttijd' veel mensen betrokken zijn die meehelpen met het oogsten en het geven van uitleg.

Door de inzet van vrijwilligers bij het beheer en het oogsten kan de situatie ontstaan dat de opbrengst hoger is dan de kosten. Mocht de opbrengst te groot worden voor de groep die er gewoonlijk werkt, is het leveren van producten aan restaurants, winkels en voedselbanken een optie. De kosten voor het voedselbos zijn, naast de grondkosten en het plantmateriaal of zaaigoed, laag. Denk daarom ook na over bijvoorbeeld een educatief traject, wat bestaat uit begeleiding en scholing. Dit brengt mogelijk wel kosten met zich mee, maar levert aan de andere kant winst op voor de toekomst: iedereen is enthousiast en het beheer en behoud blijft gewaarborgd.*

Bijlage 1 Wilde voedselplanten en gebruik

Wilde voedselplanten

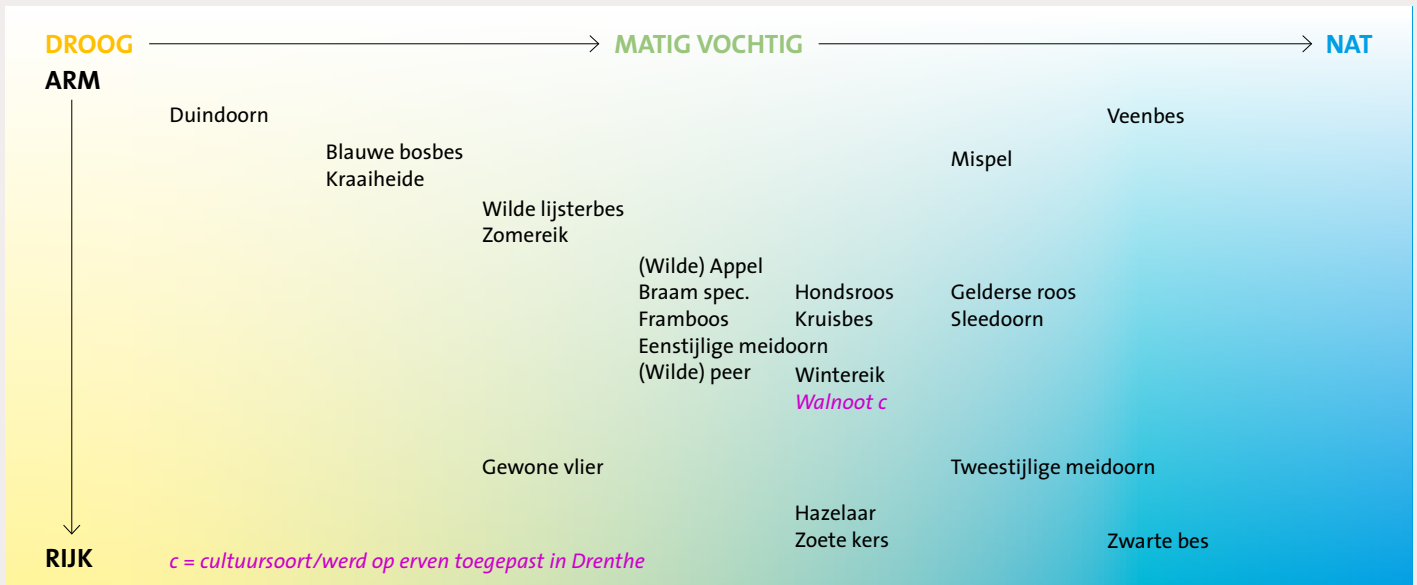
wat	bloemen	vruchten*	nectar	jonge blad	toppen	toppen	zaden
Kruiden							
Inheemse berenklauw			x				
Witte dovenetel			x				
Duizendblad							
Kamille							
Kamperfoelie							
Rode en witte klaver							
Klaverzuring							
Kleefkruid							
Melde							
Teunisbloem							
Paardenbloem							
Brandnetel							
Hondsdrif							
Weegbree							
Vogelmuur							
Smeerwortelblad							
Waterzuring							
Zevenblad							
Veldzuring							
Melganzevoet							
Gewone berenklauw							
Springbalsemien							
Struiken							
Bramen, frambozen							
Kruisbes							
Bes, rode, zwarte, bos							
Bomen							
Linde							
Vlier							
Wilde/inheemse pruim							
Wilde/inheemse peer							
Wilde/inheemse appel							
Mispel							
Hazelaar							
Tamme kastanje							
Lijsterbes							
Meidoorn							

legenda

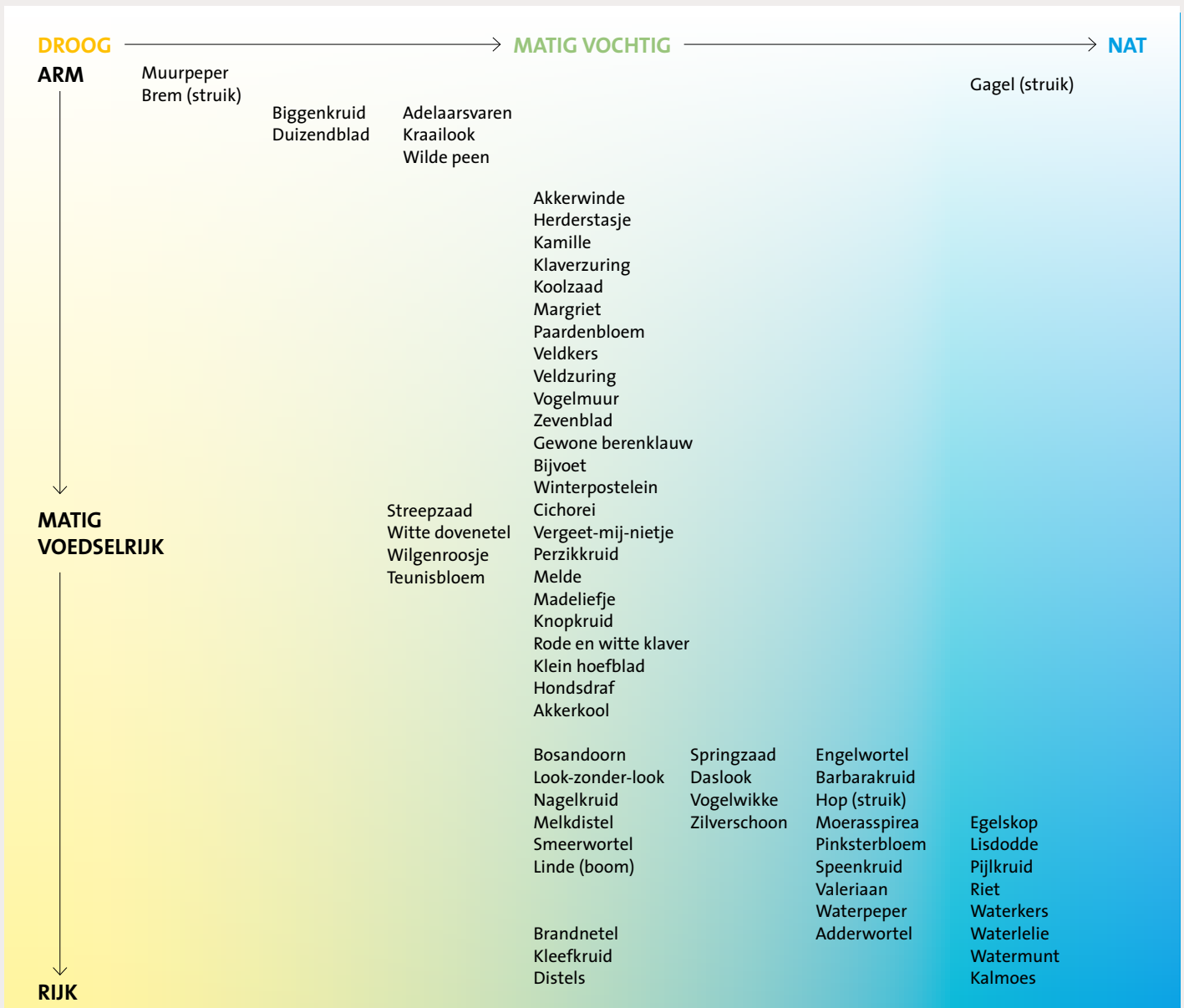
zo eten, sap, jam
salade
thee
versiering
door beslag
soep
taart
pesto
roosteren
moes

Bijlage 2 Geschikte groeiplaats voor voedselplanten en struiken

Voor inheemse eetbare planten (blad, bloem, knoppen, zaden, stengel, sap en/of wortel)



Voor inheemse struiken en bomen met bessen, vruchten of noten



Informatiefolder voor Drentse Voedselbossen

juli 2022

Contactpersoon
Anja Verbers

Afbeeldingen
Medewerkers
Landschapsbeheer Drenthe

Vormgeving
In Ontwerp, Assen

Deze folder is mede mogelijk
gemaakt door het Cultuurfonds,
commissie Natuur.

Het werk van Landschapsbeheer Drenthe
wordt mede mogelijk gemaakt met steun
van:

provincie Drenthe



Landschapsbeheer Drenthe

Landschapsbeheer Drenthe
Kloosterstraat 11
9401 KD Assen
T (0592) 316 616

info@lbdrenthe.nl
www.lbdrenthe.nl
www.facebook.com/lbdrenthe
www.twitter.com/lbdrenthe